

ОСОВЕНИ ПОЛОЖЕНИЯ ПО ПРОВЕЖДАНЕТО НА СЕЧТА

/Описва се състоянието на насаждението, какви сечи ще се водят в различните части на нехомогенните насаждения и други особености при провеждането на сечта – окомерна оценка на годността на стъблата в %, окомерна преценка на интензивността на сечта, възобновителен потенциал, променени или неточни граници на имоти, подотлеги, карти, неотразени пътища, неусвоими, нелесопригодни части, извършени нарушения преди маркирането, предложения за технологии за добива на дървесината и др./

Насаждението е в сравнително добро състояние.
 По НУП зараса на мата в завичен Реалният
 Зарас е около 300 м²/ха. Маркираня е с
 изборно поръждане - общо 358 м² стъбула маса с
 клони (ед, см, би). Изборът го вземат екадуве
 ще се извърши в колесен трактор по съществувачи
 Те изборни пътища, които трябва да се прояснят
 и подравнят.

Приложени: 3 бр. сортиментни ведомости, които са неразделна част от карнет-описа.
 Маркираните дървета по настоящия опис са отбелязани в основата с контролни горски марки както следва:

КГМ №	регистриран лесовъд – име, фамилия	подпис
A3575	Димитър Спасов	<i>[Signature]</i>
B1212	Павел Мишков	-
B4015	Иван Мангев	<i>[Signature]</i>

МАРКИРАЛ ПОДПИС: , дата 01.12.2022 г.
 (..... Павлин Мишков – Горски надзирател)

№ и дата на удостоверение за упражняване на лесовъдска практика: 10877 26.09.14 г.

ОДОБРЕНО ЗА СЕЧ (за Държавни и общински гори)



подпис: , дата: 15.11.2022
 (инж. Владимир Малинов – Директор на Общинско лесничество "Самков")
 (име, фамилия, длъжност, местоработи)
 № и дата на удостоверение за упражняване на лесовъдска практика: 572/10.05.2012г.

Съгласуване на семепроизводствено насаждение:

(подпис, име, фамилия и длъжност в Горска семенотролна станция гр.)
 Дата: год

КАРНЕТ – ОПИС
 За извършеното маркиране

отдел 1075 подотдел а землище Самков

ПОПЪЛВА СЕ САМО ЗА ДЪРЖАВНИ ГОРИ:
 Държавно предприятие
 ДПС/ДПС
 ГСУ

ПОПЪЛВА СЕ САМО ЗА НЕДЪРЖАВНИ ГОРИ:

имот № 65231.919.23/427 (трайно ограничен на терена)
 собственост на: Община Самков
 (физически лица - име, презиме, фамилия, общинска – община гр./с., юридически лица и др. – име и адрес)

стопански клас Изборен
 вид на сечта Изборно поръждане
 горскостопански план, програма, план-извлечение
 лесоустройствен проект, план, програма
 (ненужното се зачертава) от 2018 год.

Маркиран през 2022 год.

ДАННИ ПО ГОРСКОСТОПАНСКИ ПЛАН/ ПЛАН-ИЗВЕЩЕНИЕ/ ЛЕСОУСТРОЙСТВЕН ПРОЕКТ/
 ИНВЕНТАРИЗАЦИОНЕН ОНИС/ ПРЕДНАСАНИЕ ПО ЧЛ. 106/ЧД.131, АЛ. 2-ОТ ЗР

(ненужното се зачертава)
 ОТДЕЛ 1075 ПОДОГЛЕД а ИМОТ № 65257.919.23/427 ПЛОЩ 101,9 Ха

Състав по дърв. видове	Въз-раст	Пълнота	Бони тет	Общ запас с клоно	Състояние и количество на съществуващи подраст	Предвидено за сеч		
						Площ Ха	Маса с клоно куб.м.	% от запаса
епа 7	120	0,3	2	1510	100			
см 2	120		2	370				
бм 1	120		1	260				
бс	140			60				
бк	120			40		10		
епа 9	80	0,3	2	2160		340		
см 1	80		2	180		5		
епа 8	40	0,1	2	200				
см 1	40		2	30				
Общо:				9850		455		

Дървесни видове подходящи за месторастенето (бъдещ състав на насаждението): епа 7, см 2, бм 1, бк бонитет

Забележка: Запасът на елата по АУП е забавен. Реалния запас на елата е 300 м³/Ха. Стойността с клоно

(посочват се различията на таксационните показатели по ЛУП от действителните)

СОРТИМЕНТИРАНО (ИЗЧИСЛЕНО ПО ЛУП) ПОЛЗВАНЕ ПО ДЪРВЕСНИ ВИДОВЕ

(ненужното се зачертава)

Дървесен вид	Стойна маса	От неж:			
		елда	средна	дребна	дърва
епа 9	338	229	11	-	55
см	16	11	1	-	2
бк	4	-	-	-	4
Общо:	358	240	12	-	61

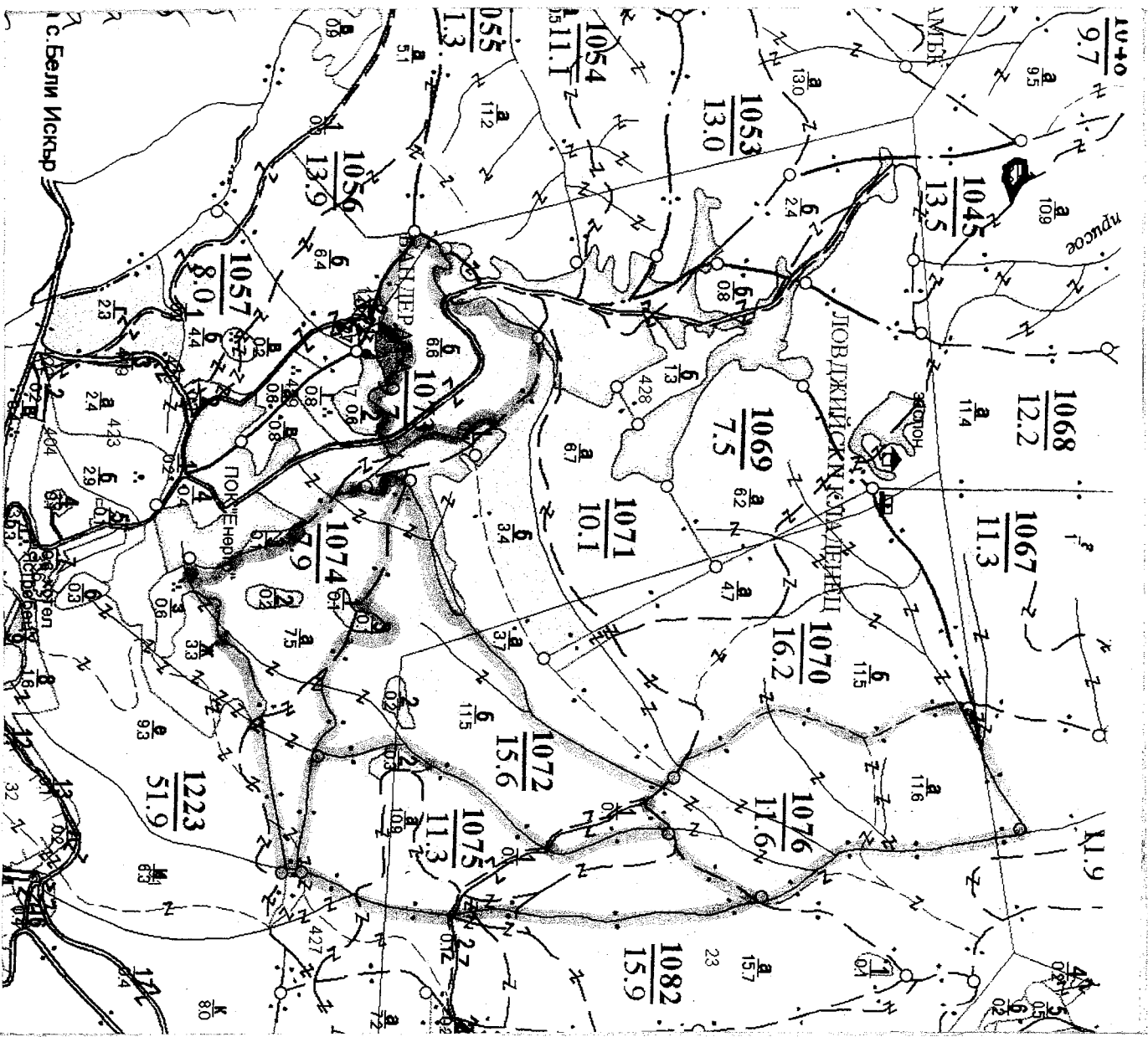
По настоящия опис са маркирани 859 бр. дървета с см 2 бон. На височина 1,30м, подлежащите за сеч дървета са отбелязани с см 2 бон и х знак.

Забележка: (Тук се дават пояснения и данни за заложените пробни площи - площ, брой, местоположение, начина на отбелязване на оставяните на корен западни единични дървета, когато се извършва цялостно отчитане на дървостоя, мъртва дървесина - стойци/лежаща и др.)

СКИЦА НА НАСАЖДЕНИЕТО (КОПИЕ ОТ ГОРСКАТА КАРТА) И

СХЕМА НА ИЗВОЗНИТЕ ПЪТИЩА

М 1 : 10 000



Легенда:

- ▬▬▬▬▬▬ проектирани коларски вр. извозни пътища
- ▬▬▬▬▬▬ съществуващи извозни пътища
- ▬▬▬▬▬▬ съществуващ автомобилен път
- ▬▬▬▬▬▬ технологична просека
- ▬▬▬▬▬▬ насаждения
- ▬▬▬▬▬▬ проектирани тракторни вр. извозни пътища
- ▬▬▬▬▬▬ временен склад
- ▬▬▬▬▬▬ трасе на въжена линия
- ▬▬▬▬▬▬ проектиран автомобилен път

На схемата допълнително се нанасят контурите на насаждението/монта, съществуващите и проектирани временни горски пътища, технологичните просеки, просеките за въжни линии, извозни пътища, временни складове както и връзката им със съществуващата автомобилна пътна мрежа.

СОРТИМЕНТНА ВЕДОМОСТ

Община Самоков, землище Самоков за изчисляване на обема и категориите на маркираната дървесина в пл.м³
 отдел. 1075 подотдел. 9 имот № 65231.919.23/427
 собственост на Община Самоков

Образец по чл. 50, ал. 11
 от Наредбата за сечите в горите

Маркирано през 2022 г.
 Вид на сечта изборно прорендане
 Дървесен вид см
 Среден диаметър 46 см
 Средна височина 27 м
 Средна дължина на короната в % 25
 ВИСОЧИНЕН РАЗРЕД 22

Д - 1.30	Брой на дърветата		Обем на стъблата с кора		КАТЕГОРИИ ДЪРВЕСИНА ОТ СЪТЪБАТА														Отпад.	Кора	Всичко стъблена маса 15+17+18+19	КЛОНИ				Стояща маса с клони 20+24				
	Годни строителни	Негодни (за дърва)	Годни строителни	Негодни (за дърва)	Едра строителна				Средна строителна				Дребна строителна дървесина VI клас	Общо строителна дървесина 9+13+14	Дърва от годните стъбла	Общо дърва заедно с негодните	Дребна строителна дървесина	Дърва				Вършина	Всичко от клоните 21+22+23							
					I - а клас	II клас	III клас	общо	III клас	IV клас	V клас	общо												Дърва от годните стъбла	Общо дърва заедно с негодните		Дребна строителна дървесина	Дърва	Вършина	Всичко от клоните 21+22+23
1	2	3	4	5	6	7	8	9	10	11	12	13	14	15	16	17	18	19	20	21	22	23	24	25						
6																														
10																														
14																														
18																														
22	2		0,68																											
26	2		1,02					0,28	0,28	0,10	0,08	0,04	0,22	0,02	0,52	0,04	0,04	0,02	0,10	0,68										
30		1		0,72				0,64	0,64	0,12	0,06		0,18		0,82	0,04	0,04	0,02	0,14	1,02										
34																0,72					0,72									
38																														
42	1		1,61					0,92	0,40	1,32																				
46	3		6,00					3,81	1,11	4,92		0,04		0,04	1,36	0,01	0,01	0,04	0,20	1,61										
50	2		4,78					3,40	0,58	3,98		0,12	0,12	5,04	0,03	0,03	0,15	0,78	6,00											
54												0,08	0,08	4,06	0,02	0,02	0,12	0,58	4,78											
58																														
62																														
66																														
70																														
74																														
78																														
82																														
86																														
90																														
94																														
98																														
102																														
Σ	10	1	14,09	0,72				8,13	3,01	11,14	0,22	0,38	0,04	0,64	0,02	11,80	0,14	0,86	0,35	1,80	14,81		0,74	0,74	15,5					

Централни стелени на дебелина в см			Средни аритм. височини за тези			
среден диаметър по Виссе	I	II	средна за средния диаметър	I	II	Височинен разред
46	42	50	27	20	28	22

РЕКАПИТУЛАЦИЯ								
Марка	Стояща маса	Едра	Средна	Дребна	Всичко строит.	Дърва	Вършина	Отпад.
M	16	11	1	-	12	2	-	2

Маркирал: Пламен Мишков
 (име фамилия, подпис)

Удостоверение за лес. практика № 10877/26.09.14г.
 Дата: 30.11.2022г.

Образец по чл. 50, ал. 11
от Наредбата за сечите в горите

СОРТИМЕНТНА ВЕДОМОСТ

Община Самков, землище Самков, за изчисляване на обема и категориите на маркираната дървесина в пл.м³
отдел 1035, подотдел А, имот № 65231.919.23/427
собственост на Домина Самков

Маркирано през 2022 г.
Вид на сечта изборно прореждане
Дървесен вид дла
Среден диаметър 38 см
Средна височина 25 м
Средна дължина на короната в % 25
ВИСОЧИЕН РАЗРЕД 22

Д - 1.30	Брой на дърветата		Обем на стъблата с кора		КАТЕГОРИИ ДЪРВЕСИНА ОТ СТЬБЛАТА													Отпад.	Кора	Всичко стъблена маса 15+17+18+19	КЛОНИ				Стояща маса с клони 20+24			
	Годни строителни	Негодни (за дърва)	Годни строителни	Негодни (за дърва)	Едра строителна				Средна строителна				Дребна строителна дървесина VI клас	Общо строителна дървесина 9+13+14	Дърва от годните стъбла	Общо дърва заедно с негодните	Дребна строителна дървесина				Дърва	Вършина	Всичко от клоните 21+22+23					
					I - а клас	II клас	III клас	общо	III клас	IV клас	V клас	общо												Дребна строителна дървесина VI клас		Общо строителна дървесина 9+13+14	Дърва от годните стъбла	Общо дърва заедно с негодните
1	2	3	4	5	6	7	8	9	10	11	12	13	14	15	16	17	18	19	20	21	22	23	24	25				
6																												
10																												
14																												
18																												
22	8	4	2,72	1,36																								
26	12	3	6,12	1,53																								
30	23	6	16,56	4,32																								
34	34	5	33,32	4,90																								
38	42	7	53,76	8,96																								
42	30	5	48,30	8,05																								
46	31	3	62,00	6,00																								
50	13		31,07																									
54	8		22,72																									
58	3		9,93																									
62																												
66																												
70																												
74																												
78																												
82																												
86																												
90																												
94																												
98																												
102																												
Σ	204	33	286,50	35,12					197,13	82,16	229,29	1,12	9,62	0,16	10,90	0,08	240,27	3,78	38,90	5,89	36,58	321,62	16,08	16,08	337,70			

Централни стелени на дебелина в см			Средни аритм. височини за тези				Височинен разред
Фронтален диаметър по Висбе			на средния диаметър				
	I	II		I	II		
38	34	42	25	24	26	22	

РЕКАПИТУЛАЦИЯ								
Мира	Стояща маса	Едра	Средна	Дребна	Всичко строит.	Дърва	Вършина	Отпад.
М	338	229	11	-	240	55	-	43

Маркирал: Пламен Мишков
(име фамилия, подпис)

Удостоверение за лес. практика № 10877/26.09.14г.
Дата: 30.11.2022

СОРТИМЕНТНА ВЕДОМОСТ

Община Самоков, землище Самоков за изчисляване на обема и категориите на маркираната дървесина в пл.м³
отдел 1075, подотдел а, имот № 65231.919.23/427
собственост на Община Самоков

Образец по чл. 50, ал. 11
от Наредбата за сечите в горите

Маркирано през 2022 г.
Вид на сечта изборно прорезване
Дървесен вид Б.к
Среден диаметър 22 см
Средна височина 18 м
Средна дължина на короната в % 40
ВИСОЧИНЕН РАЗРЕД 20

Д - 1.30	Брой на дърветата		Обем на стъблата с кора		КАТЕГОРИИ ДЪРВЕСИНА ОТ СТЬБЛАТА														Отпад.	Кора	Всичко стъблена маса 15+17+18+19	КЛОНИ				Стояща маса с клони 20+24
	Годни строителни	Негодни (за дърва)	Годни строителни	Негодни (за дърва)	Едра строителна				Средна строителна				Дребна строителна дървесина VI клас	Общо строителна дървесина 9+13+14	Дърва от годните стъбла	Общо дърва заедно с негодните	Дребна строителна дървесина	Дърва				Вършина	Всичко от клоните 21+22+23			
					I - а клас	II клас	III клас	общо	III клас	IV клас	V клас	общо														
1	2	3	4	5	6	7	8	9	10	11	12	13	14	15	16	17	18	19	20	21	22	23	24	25		
6																										
10																										
14																										
18		3		0,57																						
22		5		1,55												0,57			0,57							
26		2		0,94												1,55			1,55							
30		1		0,66												0,94			0,94							
34																0,66			0,66							
38																										
42																										
46																										
50																										
54																										
58																										
62																										
66																										
70																										
74																										
78																										
82																										
86																										
90																										
94																										
98																										
102																										
Σ		11		3,72												3,72			3,72		0,74		0,74	4,46		

Централни степенни на дебелина в см			Средни аритм. височини за тези			Височинен разред
Среден диаметър по ВДБС	I	II	за средния диаметър	I	II	
22	18	26	18	17	19	20

РЕКАПИТУЛАЦИЯ								
Мярка	Стояща маса	Едра	Средна	Дребна	Всичко строит.	Дърва	Вършина	Отпад.
м ³	4	-	-	-	-	4	-	-

Маркирал: Пламен Мичков
(име фамилия, подпис)

Удостоверение за лес. практика № 10877/26.09.14г.
Дата: 30.11.22г.