

ОБЯВА
За обществеността

ОБЩИНА САМОКОВ, обл. СОФИЙСКА
Общинска администрация
Вх. № 2600-1880/16 11. 2016

Уведомяваме Ви, че фирма/ физическо лице: Стойко Иванов механджийски, обл. София, общ. Самоков, с. Ярлово, ул. „18-та“ №20, гражданство – българско, ЕТ „ТОНИ – СТОЙКО МЕХАНДИЖИЙСКИ“

/име, адрес и телефон за контакт, гражданство на инвеститора, физическо или юридическо лице/

има следното инвестиционно предложение: “Изграждане на ферма за млечни крави в ПИ 87552.2.106 с. Ярлово, община Самоков, област София”.

1. Резюме на предложението:

Предвижда се изграждане на нова ферма за отглеждане на крави млечно направление в ПИ 87552.2.106, в землището на с. Ярлово, община Самоков, област София.

Във фермата се осигуряват необходимите условия за отглеждане, хранене и поене на животните. Предвижда се оборудване за издождане на животните и охлаждане на суровото мляко за правилно временно съхранение.

Предвидено е ниско застрояване, монолитно строителство.

Предвижда се изграждане на една сградата с обща застроена площ около 1500 м².

Храненето и поенето на животните ще се извършва ежедневно.

Пътна - не се предвижда изграждане или промяна на съществуваща пътна инфраструктура.

(описание на основните процеси, капацитет, обща използвана площ; посочва се дали е за ново инвестиционно предложение и/или за разширение, или изменение на производствената дейност, необходимост от други, свързани с основния предмет, спомагателни или поддържащи дейности, в т.ч. ползване на съществуваща или необходимост от изграждане на нова техническа инфраструктура /пътища/улици, газопровод, електропроводи и др./; предвидени изкопни работи, предполагаема дълбочина на изкопите, ползване на взрив;)

2. връзка с други съществуващи и одобрени с устройствен или друг план дейности в обхвата на въздействие на обекта на инвестиционното предложение в случаите по чл. 103, ал. 4, т. 2 ЗООС – одобрени устройствени планове съгласно чл. 104, ал. 3, т. 3 ЗООС, в които са определени зони/територии за безопасни разстояния до предприятия/съоръжения с нисък или висок рисков потенциал; необходимост от издаване на съгласувателни/разрешителни документи по реда на специален закон; орган по одобряване/разрешаване на инвестиционното предложение по реда на специален закон;

Няма връзка с други съществуващи и одобрени с устройствен или друг план дейност в обхвата на въздействие на обекта на ИП; няма необходимост от издаване на съгласувателни/разрешителни документи по реда на специален закон. Орган по одобряване/разрешаване на ИП е Община Самоков чрез издаване на разрешение за строеж.

3. местоположение на площадката – населено място, община, квартал, поземлен имот, географски координати или правоъгълни проекционни UTM координати в 35 зона в БГС2005, собственост, близост до или засягане на елементи на Националната екологична мрежа (НЕМ), обекти, подлежащи на здравна защита, и територии за опазване обектите на културното наследство, очаквано трансгранично въздействие, в т.ч. на големи аварии с опасни вещества за случаите по чл. 103, ал. 4, т. 2 ЗООС, схема на нова или промяна на съществуваща пътна инфраструктура;

Настоящото ИП е разположено в ПИ с идентификатор № 87552.2.106, в землището на с. Ярлово, община Самоков, област София. Начин на трайно ползване „За стопански двор“.

Всички дейности по реализацията и последващата експлоатация на инвестиционното намерение ще се извършват пряко на гореупоменатия имот, без да са необходими допълнителни площи.

Имотът, предмет на ИП попада в защитена зона по директива за птиците (BG 0002084) Палакария. Имотът не засяга територии за опазване обектите на културното наследство. Не се очаква

трансгранично въздействие нито съставянето на схема за нова или промяна на съществуваща пътна инфраструктура.

Реализацията на инвестиционното намерение няма да окаже трансгранично въздействие.

4. природни ресурси, предвидени за използване по време на строителството и експлоатацията, предвидено водоземане за питейни, промишлени и други нужди – чрез обществено водоснабдяване (ВиК или друга мрежа) и/или от повърхностни води, и/или подземни води, необходими количества, съществуващи съоръжения или необходимост от изграждане на нови съоръжения или необходимост от изграждане на нови;

При СМР ще се използва вода от водопреносната мрежа, само за омокряне на кофражните форми и допълнителното разбъркване на готовите строителни смеси.

По време на експлоатация на обекта ще се използват малки количества вода от водопреносната мрежа.

При СМР и експлоатацията на обекта няма да бъдат използвани други природни ресурси.

5. очаквани общи емисии на вредни вещества във въздуха по замърсители;

Минимални, незначителни.

Не се предвижда използване на химически средства и материали.

6. отпадъци, които се очаква да се генерират, и предвиждания за тяхното третиране;

През периода на строителството и експлоатацията ще се генерират малък брой и в ограничено количество отпадъци.

Предвиждат се отпадни води от измиване на доилна инсталацията, които ще се съхраняват в приемна водопълтна изгребна яма, която ще се извозва регулярно.

Експлоатацията след реализирането на инвестиционното предложение няма да води до отделяне и натрупване на производствени и опасни отпадъци.

По време на експлоатация на фермата, като отпадък ще се формира основно тор във формата на течна торова фракция, който след престой на съществуваща площадка, ще се оползотворява върху обработваемите площи през разрешения период от годината.

7. очаквано количество и вид на формираните отпадъчни води по потоци (битови, промишлени и др.), сезонност, предвидени начини за третирането им (пречиствателна станция/съоръжение и др.), отвеждане и заустване в канализационна система/повърхностен воден обект/водопълтна изгребна яма и др.;

Не се предвиждат дейности, отделящи замърсени отпадъчни води.

Очаква се образуване на минимални количества води от измиване на доилната инсталация. Отделените води се улавят от приемна водопълтна стоманобетонена изгребна яма, след което се извозват регулярно.

По време на експлоатация на фермата, като отпадък ще се формира основно тор във формата на течна торова фракция, който след престой на съществуваща площадка, ще се оползотворява върху обработваемите площи през разрешения период от годината.

8. в случаите по чл. 103, ал. 1 ЗООС – очаквани количества, вид и класификация на опасните вещества съгласно приложение № 3 към ЗООС.

НЯМА.

Дата: 16. 11. 2016г

Възложител:
/подпис, печат/



СКИЦА НА ПОЗЕМЛЕН ИМОТ № 15-549628-09.11.2016 г.

Поземлен имот с идентификатор **87552.2.106**

С. **Ярлово**, общ. **Самоков**, обл. **София**

По кадастралната карта и кадастралните регистри, одобрени със **Заповед РД-18-18/15.03.2016 г.**
на **ИЗПЪЛНИТЕЛЕН ДИРЕКТОР НА АГКК**

Последно изменение със заповед: **няма издадена заповед за изменение в КККР**

Адрес на поземления имот: **с. Ярлово, местност АДЖИЙСКОТО**

Площ: **3018 кв.м**

Трайно предназначение на територията: **Земеделска**

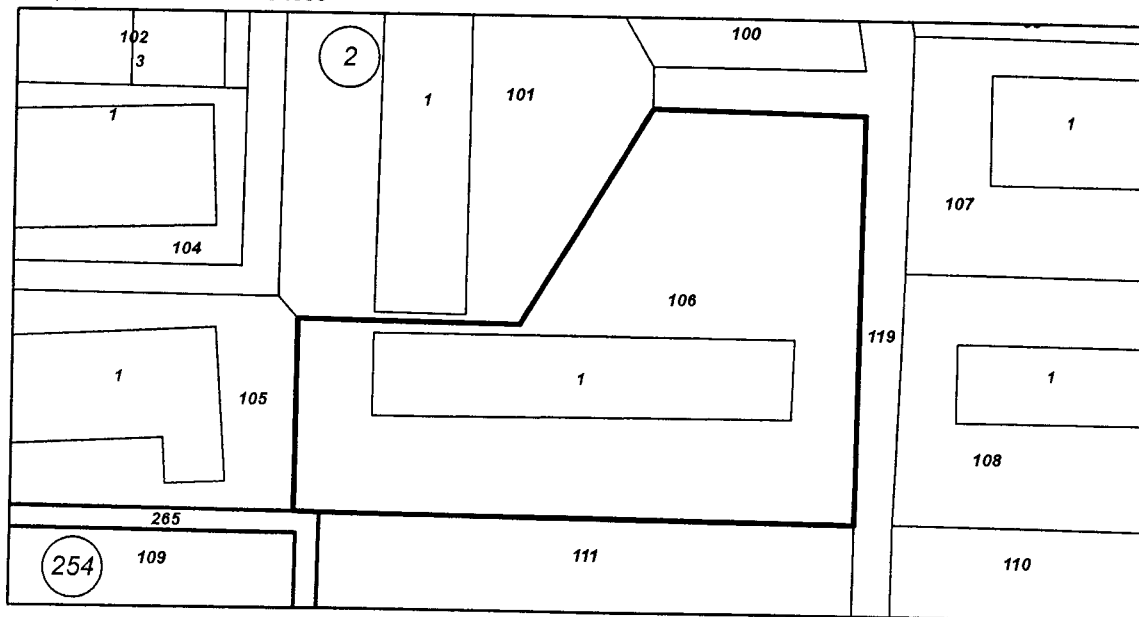
Начин на трайно ползване: **За стопански двор**

Стар идентификатор: **няма**

Номер по предходен план: **002106**

Съседи: **87552.2.105, 87552.2.265, 87552.2.111, 87552.2.119, 87552.2.101**

Координатна система БГС2005



М 1:1000

Собственици:

1. **131054723, ЕТ"ТОНИ-СТОЙКО МЕХАНДЖИЙСКИ"**

площ 3018 кв.м. от правото на собственост

Нотариален акт № 20 том 12 рег. 3076 дело 1029 от 07.11.2016г., издаден от Служба по вписванията гр.Самоков

Сгради, които попадат върху имота

1. Сграда **87552.2.106.1**: застроена площ **604 кв.м.**, брой етажи **1**, предназначение: **Селскостопанска сграда**

Скица № 15-549628-09.11.2016 г. издадена въз основа на документ с входящ № 01-346635-09.11.2016 г.



Я. П. П. П.

Б. П. П. П.

Б. П. П. П.

Б. П. П. П.

Б. П. П. П.

Б. П. П. П.

П. П. П. П.

Б. П. П. П.

Б. П. П. П.

Р. П.

Д-на

Измерване на разстоянието между две точки на земята

Разстояние на картата: 202,62 Метра

Разстояние на земята: 202,81

Ъгъл: 153,69 градуса

Измерване на височината

Възстановяване

Изчистване

Image © 2016 DigitalGlobe
 © 2016 Google

Google Earth